

Progetto piattaforma interattiva (Abstract)	Comune di Sennori
 Sennori On Line	Pag.1

Abstract



Sistema applicativo ed infrastruttura di supporto,
per lo sviluppo locale e le comunicazioni ai cittadini,
destinato al centro servizi comunale per lo Sviluppo locale
del Comune di Sennori.

A.T.I. Sinergie – Bureau System	Release 3.6
Si rilascia il presente ai singoli soggetti da coinvolgersi nella azione locale del Comune di Sennori, ai fini di chiarimento procedurale, ogni altro utilizzo di questo documento sarà perseguito come previsto da normativa (D.Lgs. 196/03)	

Progetto piattaforma interattiva (Abstract)	Comune di Sennori
 Sennori On Line	Pag.2

1. Obiettivi del Progetto e Benefici Attesi

E' fondamentale precisare che la presente proposta progettuale, non è mirata alla banale fornitura di una piattaforma, della quale si possano vantare le "infinite" interazioni tecniche utilizzabili, ma che la principale valenza dello stesso, rispetto ad altre proposte così strutturate, differisce nel merito, volendo questo progetto offrire un insieme omogeneo costituito dall'attivazione di un Centro Servizi per lo sviluppo locale del territorio, e dalla relativa piattaforma di cooperazione gestionale ed informativa collegata.

Questa impostazione rende la stessa non solo pienamente fruibile come d'obbligo, sui sistemi on line, ma accessibile attraverso una specifica infrastruttura umana e di servizio corollaria, che si intende attivare sul territorio, la quale produrrà tutte quelle azioni direttamente riguardanti l'incremento occupazionale e le attività necessarie per perseguire il medesimo. L'infrastruttura umana sarà indispensabile per creare la necessaria insemminazione culturale ed accompagnare il territorio verso l'innovazione, risultando altresì utile per il raggiungimento di tutte quelle fasce di utenza : anziani, famiglie senza computer, soggetti svantaggiati, imprese che non sono strutturate per ricevere supporto con strumenti tecnologici.

Queste face di utenza senza questo servizio aggiuntivo, sarebbero completamente privati delle valenze relative ai contenuti, per i quali la piattaforma tecnologica è esclusivamente un vettore di comunicazione particolarmente rappresentativo da utilizzare.

Questa specifica ci è stata dettata dall'analisi approfondita del tessuto sociale locale, dalle esigenze territoriali, come dalle valutazioni e pareri esternati nei ns. colloqui dai vari responsabili di settore intervistati in loco per il necessario quadro valutativo, (sociale, economico, amministrativo, politico).

Riteniamo quindi che la differente filosofia progettuale, sia fondamentale per il miglior rapporto investimento/benefici per l'Amministrazione appaltante.

Fatta questa premessa, si procede con le considerazioni specifiche relative al progetto.

Nel contesto sopra citato, le nuove generazioni del territorio, hanno per differenza culturale, favorito l'apertura a nuove attività di sviluppo, legate alle nuove tecnologie ed all'utilizzo delle stesse per supportare le attività produttive esistenti e stimolare contestualmente l'innovazione tra cittadini.

Per condividere con decisione questa tendenza, la Pubblica Amministrazione locale, da tempo, sta tracciando importanti linee guida, in favore dell'innovazione e della crescita professionale.

A.T.I. Sinergie – Bureau System	Release 3.6
Si rilascia il presente ai singoli soggetti da coinvolgersi nella azione locale del Comune di Sennori, ai fini di chiarimento procedurale, ogni altro utilizzo di questo documento sarà perseguito come previsto da normativa (D.Lgs. 196/03)	

Progetto piattaforma interattiva (Abstract)	Comune di Sennori
 Sennori On Line	Pag.3

Con l'occasione delle risorse rese disponibili con il primo bando nazionale di E Government, si è progettato ed è in corso di attuazione, un primo passo verso la condivisione delle informazioni, e delle nuove piattaforme tecnologiche.

Questa azione trova, tramite diverse opportunità regionali, valide attività parallele, in grado di accompagnare ed arricchire le capacità di governo dell'innovazione, passando da un'organizzazione che si impone un rinnovamento organizzativo, ad una che è in grado di trarne le massime valenze in quanto padrona della scelta tecnologica, tramite la crescita professionale delle risorse umane locali.

In sintesi, con la presente proposta, si intende offrire valido supporto alle seguenti esigenze territoriali:

- ❑ Necessità di creare modelli e strumenti territoriali condivisi, per la comunicazione istituzionale, in grado di amplificare le singole attività e di generare corretti flussi informativi tra la P.A. locale, i cittadini e utenze esterne interessate al territorio.
- ❑ Necessità di condividere informazioni della P.A. locale per ottenere migliori risultati operativi, tramite la condivisione delle problematiche e delle possibili soluzioni ad esse applicabili.
- ❑ Necessità di innalzare il livello di professionalità dei giovani del territorio, come risposta alla esigenza di governo e sfruttamento delle nuove tecnologie, per favorire l'occupazione.
- ❑ Necessità di offrire alle imprese locali nuovi ed innovativi strumenti per la diffusione dei prodotti e servizi locali
- ❑ Necessità di amplificare e creare produttivi flussi di comunicazione tra amministratori, cittadini, ed utenti esterni, per la generazione di nuove attività turistiche ed imprenditoriali in generale, in grado di fornire valore aggiunto al territorio, e per un maggior coinvolgimento locale dei residenti, nella corrente amministrazione del territorio.
- ❑ Garantire accessibilità alle informazioni per tutti i cittadini, anche al di fuori del media internet, per garantire accessibilità a tutti alle risorse.

Analizzate le necessità territoriali alle quali è possibile rispondere con la seguente azione programmata, si è reso necessario proporre degli obiettivi, che si auspicano desiderati dalla Amministrazione appaltante.

Ripartiamo gli obiettivi di progetto, come generali e specifici a cui il prodotto tecnologico, rappresentato dalla piattaforma denominata "Sennori on line", vuole tendere.

A.T.I. Sinergie – Bureau System	Release 3.6
Si rilascia il presente ai singoli soggetti da coinvolgersi nella azione locale del Comune di Sennori, ai fini di chiarimento procedurale, ogni altro utilizzo di questo documento sarà perseguito come previsto da normativa (D.Lgs. 196/03)	

Progetto piattaforma interattiva (Abstract)	Comune di Sennori
 Sennori On Line	Pag.4

obiettivi generali :

1. Incremento della capacità di governo della P.A. locale, attraverso un maggiore coinvolgimento ed informazione verso il territorio.
2. Incremento dell'occupazione attraverso un miglior livello di comunicazione e di governo delle informazioni del territorio, a vantaggio delle imprese e dei cittadini.
3. Incremento della professionalità nelle risorse locali, per l'innalzamento della competitività nel tessuto produttivo.

obiettivi specifici :

- ❑ Fornire una soluzione gestionale il più possibile rispondente alle esigenze dei cittadini e rivolta alla semplificazione informativa ed amministrativa della P.A. locale .
- ❑ Creazione di un flusso di comunicazione dinamico, per la promozione territoriale e lo sviluppo locale per le imprese.
- ❑ Ricerca di sbocchi professionali ed innovativi per giovani del territorio, di modo che gli stessi possano governare questo flusso, trarre da esso profitto ed amplificare le possibilità occupazionali del territorio mediante il medesimo.

benefici attesi, ed ottenibili mediante la fornitura della piattaforma telematica, i servizi correlati, ed il raggiungimento degli obiettivi preposti sono :

- ❑ *Amplificazione e strutturazione della comunicazione P.A.- cittadini e miglioramento della governance locale.*
- ❑ *Creazione di nuovi posti di lavoro locali, di alto livello professionale, in grado di animare e supportare lo sviluppo occupazionale del territorio.*
- ❑ *Riduzione dei costi di comunicazione e transazione per le imprese sul territorio destinatario dell'intervento.*
- ❑ *Potenziamento dei servizi reali alle imprese, per rendere le stesse maggiormente competitive ed in grado di generare il conseguente incremento occupazionale.*
- ❑ *Diffusione della conoscenza sul territorio,*
- ❑ *Superamento del "digital divide", opportunità per il reale sviluppo locale.*
- ❑ *Opportunità di offerta, relativa ad azioni di content provisioning per altre amministrazioni comunali.*

A.T.I. Sinergie – Bureau System	Release 3.6
Si rilascia il presente ai singoli soggetti da coinvolgersi nella azione locale del Comune di Sennori, ai fini di chiarimento procedurale, ogni altro utilizzo di questo documento sarà perseguito come previsto da normativa (D.Lgs. 196/03)	

Progetto piattaforma interattiva (Abstract)	Comune di Sennori
 Sennori On Line	Pag.5

Si intende inoltre accompagnare l'innovazione con una semplificazione nelle comunicazioni che si avvicini di più al livello di comprensione dei cittadini, e supportare la stessa con azioni specifiche per raggiungere con le informazioni chi, in questo momento, non abbia accesso alla rete, attraverso servizi di front office con risorse umane che si possano occupare di accompagnare il processo di sviluppo e di comunicazione.

Collegare il concetto di comunità virtuale, per cogliere opportunità sociali ed economiche altrimenti non raggiungibili, (ad esempio in campo turistico o di interscambio commerciale).

- Fornire ai giovani una opportunità diversa e non limitante ai confini territoriali della propria residenza, di modo che gli stessi possano sviluppare esperienze e conoscere diverse realtà oltre a quelle note locali.

Le tematiche informative specifiche, che si implementeranno mediante il Centro Servizi e per le quali la piattaforma fornirà valido supporto sono:

- ❑ **Supporto alle imprese locali**
- ❑ **Supporto legato ai finanziamenti per la Pubblica Amministrazione**
- ❑ **Incremento delle opportunità occupazionali del territorio**
- ❑ **Comunicazione con i cittadini**
- ❑ **Opportunità di interazione tra i diversi servizi offerti dalla Pubblica Amministrazione al territorio.**

A.T.I. Sinergie – Bureau System	Release 3.6
Si rilascia il presente ai singoli soggetti da coinvolgersi nella azione locale del Comune di Sennori, ai fini di chiarimento procedurale, ogni altro utilizzo di questo documento sarà perseguito come previsto da normativa (D.Lgs. 196/03)	

Progetto piattaforma interattiva (Abstract)	Comune di Sennori
 Sennori On Line	Pag.6

Schema dei benefici generali previsti con l'attuazione progettuale:

Beneficio	Risultanza
<i>Efficienza</i>	Migliori interazioni tra P.A. e cittadini/impres e tra P.A. e P.A. P.A/impres e utenti esterni
<i>Trasparenza</i>	Maggiore fiducia dei cittadini verso la P.A., i suoi amministratori ed i progetti locali
<i>Integrazione organizzativa</i>	Semplificazione delle attività interne ed esterne alla P.A. riuso di buone pratiche ed economia di scala.
<i>Responsabilità sui dati</i>	Certezza delle fonti, affidabilità di sistema, possibilità di controllo
<i>Semplificazione delle procedure</i>	Velocità nelle transazioni, risparmio nei costi operativi.
<i>Interazione tra pubblico e privato</i>	Integrazioni delle risorse, maggiore accesso alle informazioni, partecipazione attuativa, crescita contestuale dell'insieme.

Affinché questa nuova piattaforma sia perfettamente integrabile, all'interno delle soluzioni IT che ricadranno sulla P.A. locale, provenienti diverse progettazioni rivolte all'innovazione, eseguiamo una valutazione tesa a evidenziare le possibili integrazioni con le medesime.

A.T.I. Sinergie – Bureau System	Release 3.6
Si rilascia il presente ai singoli soggetti da coinvolgersi nella azione locale del Comune di Sennori, ai fini di chiarimento procedurale, ogni altro utilizzo di questo documento sarà perseguito come previsto da normativa (D.Lgs. 196/03)	

Progetto piattaforma interattiva (Abstract)	Comune di Sennori
 Sennori On Line	Pag.7

2. Piattaforma Sennori on line e servizi strettamente correlati all'attivazione ed all'utilizzo applicativo

2.1 Introduzione

Il progetto intende perseguire, attraverso la creazione di un sistema multicanale (on line e fisico), una piattaforma tecnologica, che espanda e fornisca valore aggiunto alle risorse on line di base, in questo momento presenti in internet.

Questa logica, condivisa con le altre azioni di e-Government, consentirà l'erogazione ottimale di specifici servizi, rivolti ai cittadini ed alle imprese, attivando inoltre un'armonizzazione dei sistemi informativi del Comune di Sennori e l'erogazione della correlata azione di Content Provisioning e servizi web, condivisibile con eventuali altri Comuni sardi.

Nello specifico le parti che comporranno la piattaforma tecnologica saranno le seguenti:

- ❑ **Area Contenuti per i cittadini** (Open Source): comunicazione tra P.A. e cittadini, attraverso un canale on line dedicato, al quale tutti i portatori locali di contenuti (Comune, Centro servizi, C.O.I.L., associazioni di categoria, pubblicazione locale, partner di progetti specifici), opportunamente autorizzati dall'amministrazione, possano contribuire per il content provisioning, la pubblicazione dinamica di contenuti, la distribuzione tramite i front office e contestuale moltiplicazione dei canali informativi secondo le proprie strutture interne;
- ❑ **Area Contenuti per le imprese** (Open Source e collegamento con servizi web esterni) comunicazioni e servizi dedicati al settore produttivo, predisposizione al servizio S.U.A.P., finanziamenti, opportunità di relazioni e forum tra imprese. Ai provider di contenuti si potranno aggiungere le stesse imprese, che potranno presentare in un contesto territoriale i loro prodotti e servizi. Di rilevante utilità, è previsto un add in alla piattaforma, per l'utilizzo di funzioni E-Commerce (carrello, transazioni on line, ordini ecc.).
- ❑ **Area di promozione turistica** (Open Source e collegamento con servizi web esterni) comunicazioni e contenuti dedicati all'offerta turistica locale, in cui gli stessi imprenditori potranno presentare prodotti e servizi dedicati al settore., Anche in questa area sono previste connessioni con l'add in di E-Commerce (carrello, transazioni on line, ordini ecc.).
- ❑ **Area di controllo ed amministrazione** (Open Source):

La piattaforma Sennori on line intende correlarsi strettamente con le attività e le altre azioni

A.T.I. Sinergie – Bureau System	Release 3.6
Si rilascia il presente ai singoli soggetti da coinvolgersi nella azione locale del Comune di Sennori, ai fini di chiarimento procedurale, ogni altro utilizzo di questo documento sarà perseguito come previsto da normativa (D.Lgs. 196/03)	

Progetto piattaforma interattiva (Abstract)	Comune di Sennori
 Sennori On Line	Pag.8

di e-Government e realizzare mediante uno scalabile sistema di controllo e gestione, servizi funzionali che stabiliscano migliori soluzioni, per il governo ed applicazione dell'innovazione.

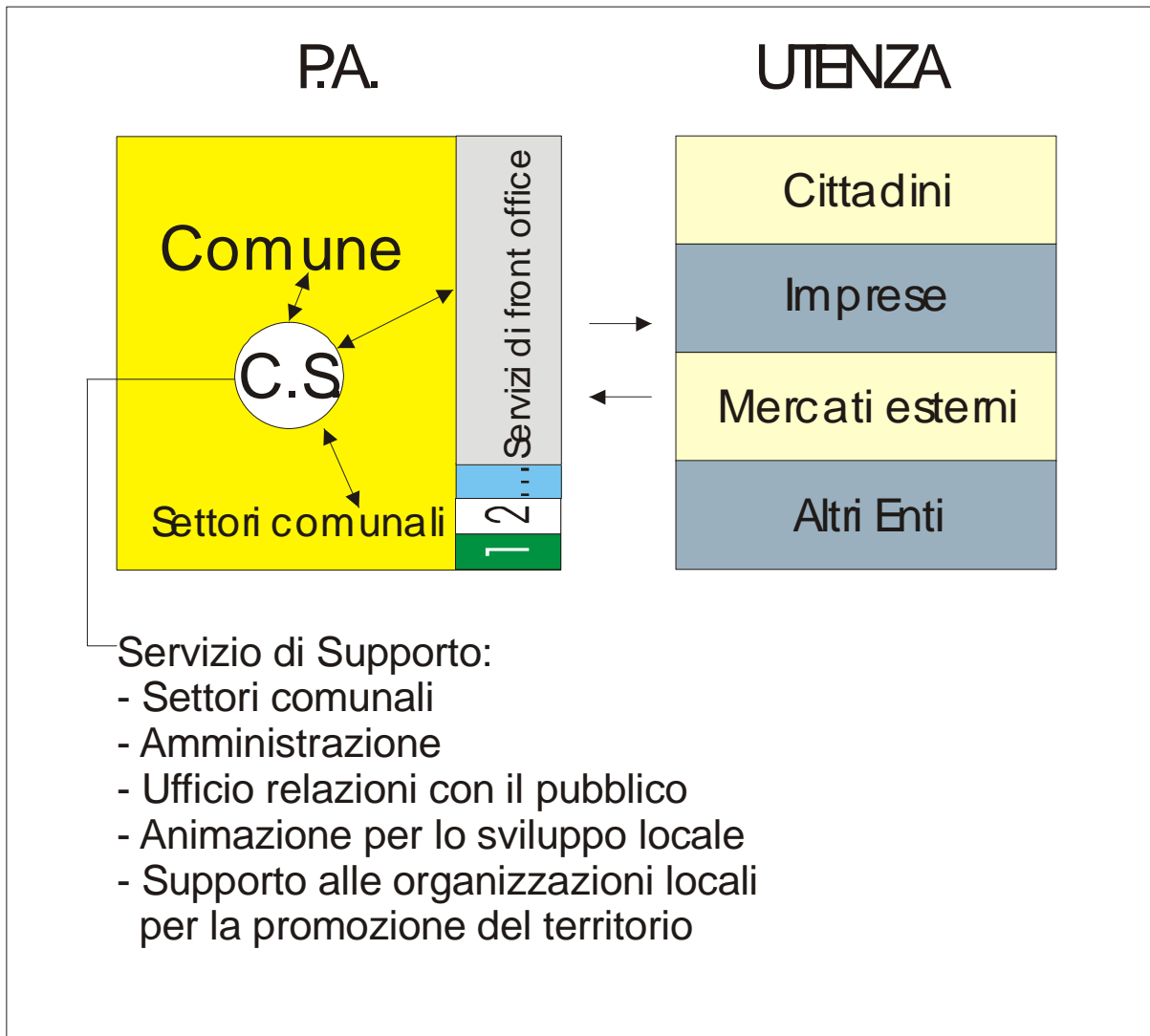
Ciò darà origine a servizi di rilevante utilità per l'attività economica locale.

Attraverso interventi organizzativi e formativi sull'amministrazione e le sue entità periferiche (Centro Servizi, strutture di informazione e di front office ecc.), sarà possibile:

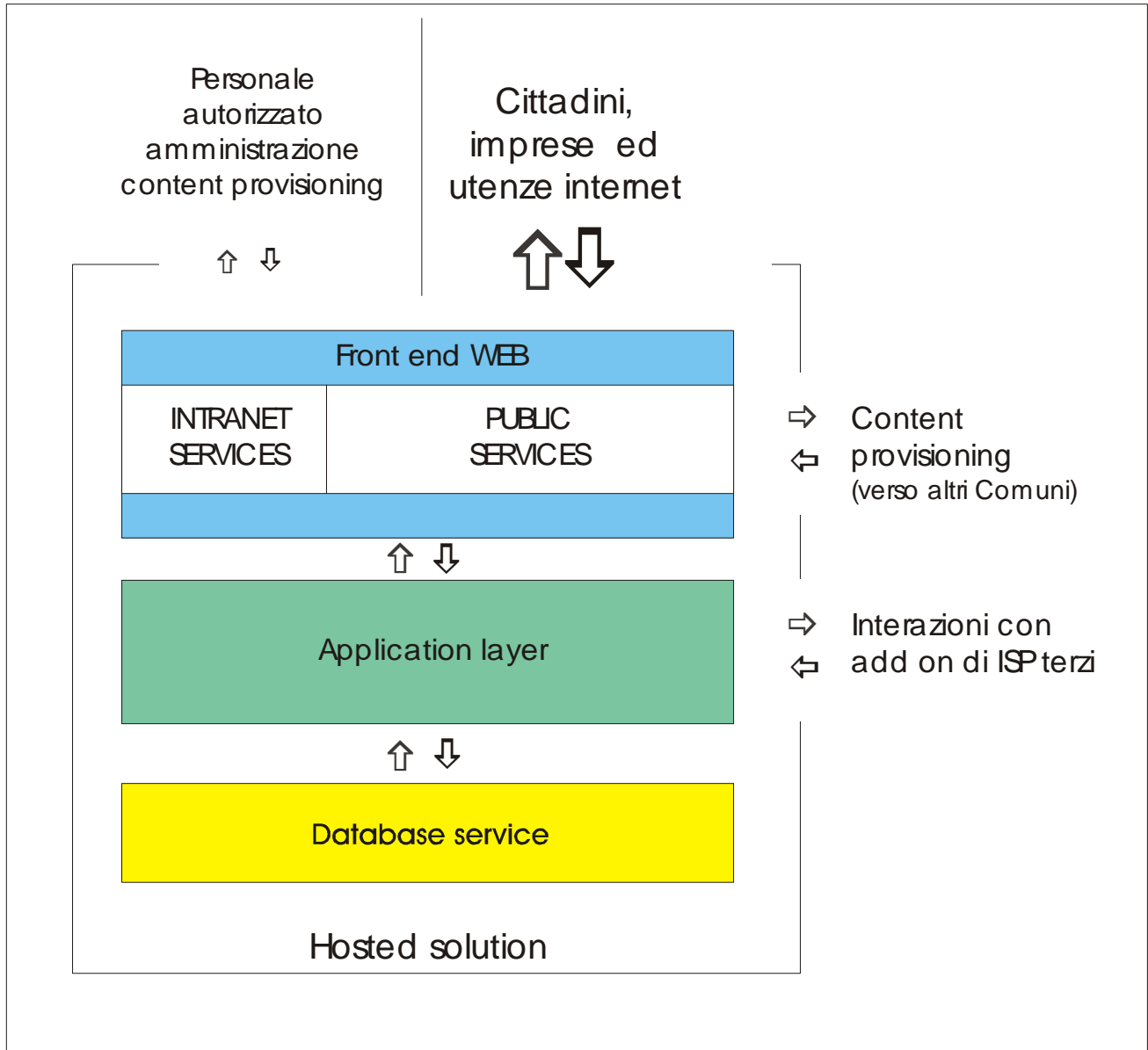
1. Ricostruire, o costruire ex novo, processi organizzativi di comunicazione tra Ente-cittadino.
2. Integrare i servizi pubblici e privati verso le imprese e dalle stesse ai possibili utenti delle medesime, creando sinergie fra gli stessi.
3. Migliorare e successivamente consolidare le performance previste nell'ambito turistico per migliorare i flussi tra zone costiere ed aree interne.

Sistema organizzativo del Centro Servizi da attivare in funzione delle esigenze comunali, con il personale di servizio da selezionare e formare

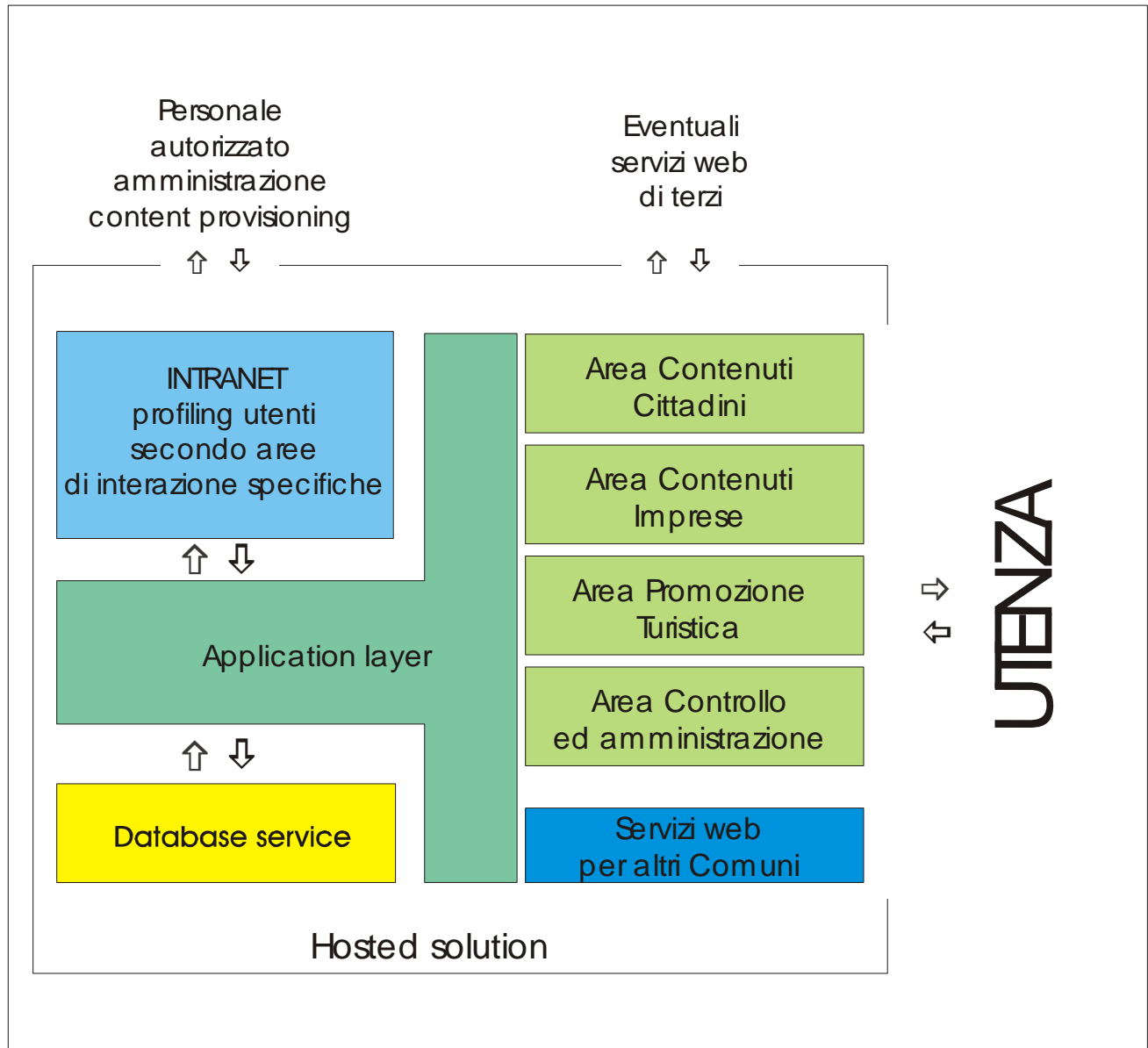
A.T.I. Sinergie – Bureau System	Release 3.6
Si rilascia il presente ai singoli soggetti da coinvolgersi nella azione locale del Comune di Sennori, ai fini di chiarimento procedurale, ogni altro utilizzo di questo documento sarà perseguito come previsto da normativa (D.Lgs. 196/03)	



Schema esplicativo del flusso informativo generale della piattaforma telematica



Dettaglio dei flussi piattaforma on line per canale tematico



Le singole aree produrranno contenuti, ed interazioni, secondo le tematiche specifiche, per una navigazione lineare e di semplice comprensione per l'utenza, sempre con l'obiettivo di offrire un servizio che rispetti i criteri di accessibilità ed usabilità indicati dal M.I.T..

Progetto piattaforma interattiva (Abstract)	Comune di Sennori
 Sennori On Line	Pag.12

Figura 1 - Architettura Funzionale specifica dei Servizi Sennori On Line

2.2 Descrizione dei Servizi

Il raggiungimento degli obiettivi fissati nel progetto, è perseguibile, attraverso l'erogazione di alcuni servizi strutturali di primaria importanza, per l'attività amministrativa ed economica del territorio:

- **Realizzazione del Centro Servizi presso il Comune (N.B. per Centro Servizi non si intende un mero data center per la gestione dei dati, come nella maggior parte dei progetti IT, ma una struttura dedicata, composta da giovani locali, che opportunamente formata, e supportata, si occuperà di assistenza tecnica organizzativa per la P.A., di comunicazione ed animazione territoriale, inclusi servizi di front office per le informazioni. Il C.S. gestirà i contatti con i cittadini, i fornitori di contenuti, la Regione, offrendo supporto alle attività comunali, per aree specifiche, (es. finanziamenti, e sviluppo occupazionale). Quindi una struttura il cui “strumento” sarà l'infrastruttura telematica, e non un semplice gruppo di lavoro dedicato alla gestione della rete, in linea con le finalità della legge di riferimento da cui le risorse per il presente progetto);**
- **Realizzazione della piattaforma telematica e dei nodi di servizio comunali, inclusi i servizi di E-Commerce, SUAP e content provisioning.**
- **Formazione di giovani locali per lo sviluppo delle professionalità necessarie a svolgere attività di sviluppo economico territoriale, ed in grado di utilizzare e governare i servizi della piattaforma telematica proposta.**
- **Integrazione piattaforma gestionale Comune, per la necessaria interazione di contenuti.**

A.T.I. Sinergie – Bureau System	Release 3.6
Si rilascia il presente ai singoli soggetti da coinvolgersi nella azione locale del Comune di Sennori, ai fini di chiarimento procedurale, ogni altro utilizzo di questo documento sarà perseguito come previsto da normativa (D.Lgs. 196/03)	

Progetto piattaforma interattiva (Abstract)	Comune di Sennori
 Sennori On Line	Pag.13

Realizzazione del Centro Servizi presso Il Comune

Descrizione:

Il centro servizi verrà implementato come estensione del nodo organizzativo comunale, dedicato allo sviluppo economico locale. Lo stesso fornirà ai giovani formati, un punto fisico, per gestire tutti i processi previsti per il raggiungimento degli obiettivi, avente come strumento disponibile la piattaforma telematica.

Il centro servizi sarà dotato di propria strumentazione, rispetto all'infrastruttura comunale, nella misura necessaria all'efficienza di servizio.

E' a nostro avviso fondamentale e caratterizzante la proposta in oggetto, il fatto che la stessa non si limiti alla fornitura di un'applicazione, ma all'attivazione della stessa mediante la produzione di tutti i contenuti ad essa necessaria, affinché l'investimento non si configuri come una delle tante "scatole vuote" per le quali si lascino gli adempimenti, dei contenuti all'amministrazione appaltante. La soluzione proposta prevede che i costi relativi al personale da formare e l'attività seguente dello stesso (per un totale di 16 mesi sui 18 totali di progetto), inerente il caricamento dati e delle attività complete di front office sia a totale carico del progetto, questo in linea con le indicazioni della legge di finanziamento n. 37/98, in quanto si ritiene che il vero primo valore aggiunto, sarà la professionalità acquisita dai giovani locali del Centro Servizi. Gli stessi dovranno essere successivamente in grado, in completa autonomia, di sviluppare proprie attività e servizi a valore aggiunto, erogabili al territorio, non solo comunale, in grado di attrarre risorse e creare nuove opportunità occupazionali, seguiti dall'apposito supporto del management.

Mansioni del Centro Servizi per lo sviluppo locale saranno inoltre una serie di azioni, tra cui:

⇒ Mappatura territoriale

Il Centro porterà in formato digitale la rappresentazione del territorio, intesa non solo come aspetti geografici, ma economici, per rendere fruibili, in esterno, informazioni necessarie all'insediamento di nuove aziende o sviluppo di quelle esistenti.

⇒ Portale informativo

A.T.I. Sinergie – Bureau System	Release 3.6
Si rilascia il presente ai singoli soggetti da coinvolgersi nella azione locale del Comune di Sennori, ai fini di chiarimento procedurale, ogni altro utilizzo di questo documento sarà perseguito come previsto da normativa (D.Lgs. 196/03)	

Progetto piattaforma interattiva (Abstract)	Comune di Sennori
 Sennori On Line	Pag.14

Attivazione del sistema di comunicazione che consenta di superare l'insularità nella fase di comunicazione e predisposizione dei contenuti, contemporaneamente utile ad una più efficiente comunicazione interna, ed al trasferimento di informazioni, secondo le disposizioni nazionali in materia di innovazione tecnologica.

➔ Piano di comunicazione

Affinché un progetto valido e importante per il Comune, non rimanga "invisibile", ai veri fruitori del servizio, è previsto nel progetto un piano di comunicazione, che prevedrà la gestione dei flussi su media diversi : cartacei(Quotidiani, periodici, riviste di settore), digitali (risorse on line), e relative attività seminariali per presenza fisica, onde ottenere il massimo dei risultati in termini di conoscenza, utile non solo all'aspetto imprenditoriale del territorio, ma anche a quello culturale e turistico.

Nello specifico il piano di comunicazione, da svolgersi direttamente previsto tra le attività di project management, prevedrà le seguenti sottoattività :

Comunicazioni cicliche ai media

Frequenza mensile

Tipologia : comunicati stampa rilasciati alle redazioni di quotidiani, periodici e pubblicazione locale, per aspetti generali del contesto comunale, alle redazioni di produzioni specifiche per i comparti : turistico, produttivo, occupazionale, artigiano, agricolo, sociale.

Aggiornamento comunicazione on line

Frequenza : settimanale

Tipologia: aggiornamento e verifica di tutti i contenuti locali disponibili per il content provisioning, invio ciclico di comunicati a portali on line, aggiornamenti su siti specifici per i settori principali di servizio.

Aggiornamento dati portale on line

Frequenza: giornaliera

Tipologia: produzione di contenuti relativi alle news e pubblicazione bandi ed opportunità di sviluppo sulle singole aree tematiche del portale.

Seminari locali

Frequenza :8 totali di progetto

A.T.I. Sinergie – Bureau System

Release 3.6

Si rilascia il presente ai singoli soggetti da coinvolgersi nella azione locale del Comune di Sennori, ai fini di chiarimento procedurale, ogni altro utilizzo di questo documento sarà perseguito come previsto da normativa (D.Lgs. 196/03)

Progetto piattaforma interattiva (Abstract)	Comune di Sennori
 Sennori On Line	Pag.15

Tipologia: Incontri specifici con la cittadinanza ed imprese per la comunicazione di aggiornamenti ed opportunità territoriali, aggiornamento culturale, ed attività P.A. locale

Display informativo

Frequenza :ciclo continuo

Tipologia display a riga carattere, posizionato nel centro comunale, per la distribuzione di informazioni di interesse variabili, oltre a data, ora temperatura, aggiornabile via palmare

➡ Assistenza alla Pubblica Amministrazione locale

Questa specifica allo scopo di supportare l'amministrazione locale, in funzione delle ormai frequenti possibilità di partecipazione, a bandi regionali e nazionali, atti a valorizzare le caratteristiche endogene del territorio, e ad acquisire le necessarie esperienze, per una crescita del tessuto socio-culturale ed imprenditoriale locale, tramite analisi relative allo sviluppo sostenibile, con il fine della veicolazione in loco di investimenti e flussi produttivi.

➡ Assistenza alle imprese dal centro servizi

Il piano di attività prevede assistenza alle imprese in merito alla comunicazione e presentazione dei rispettivi servizi, all'organizzazione tecnologica, ed al favorimento di aggregazioni mirate ad azioni commerciali, su diversi mercati, con politiche in grado di generare economie di scala, utili alla ottimizzazione degli investimenti.

Tali servizi, potranno essere estesi anche ad altre realtà territoriali che presentino necessità e carenze organizzative in merito alle attività in oggetto.

A.T.I. Sinergie – Bureau System	Release 3.6
Si rilascia il presente ai singoli soggetti da coinvolgersi nella azione locale del Comune di Sennori, ai fini di chiarimento procedurale, ogni altro utilizzo di questo documento sarà perseguito come previsto da normativa (D.Lgs. 196/03)	

Progetto piattaforma interattiva (Abstract)	Comune di Sennori
 Sennori On Line	Pag.16

Realizzazione della piattaforma telematica e dei nodi di servizio comunali, inclusi i servizi di E-Commerce, SUAP e content provisioning

Descrizione:


L'A.T.I. scrivente non giudica economicamente conveniente la realizzazione di un data center locale, considerando, per l'amministrazione, eccessivo il T.C.O. dell'infrastruttura, in termini economici, di sicurezza, assistenza e risorse umane.

Questa è la ragione per cui si ritiene che in termini di efficienza di servizio e riduzione dei costi , in questa fase, tutta la piattaforma applicativa debba, per totale vantaggio dell'amministrazione, risiedere su un primario ISP nazionale, al fine di garantire standard di sicurezza dati, integrità applicativa, di sistema e costi di manutenzione ridotti, con un ottimale rapporto investimento/benefici.

Divenendo la piattaforma di totale proprietà del Comune (non essendo quindi la stessa una mera licenza applicativa distribuita su scala, soggetta a vincoli del fornitore, o dallo stesso dipendente per attività di aggiornamento), ed essendo la stessa realizzata ed ospitata su piattaforma Open Source, nulla vieterà al Comune in maniera semplice e programmata, di trasferire la stessa su un eventuale data center locale, nel momento in cui risorse e condizioni di mercato, unitamente a pari condizioni di sicurezza, garantissero una diversa forma di posizionamento, a parità o con superiore efficienza di servizio.

una comune piattaforma di commercio elettronico e di relativo content provisioning "Open Source", garantisce un valido strumento per l'amministrazione e le imprese locali, in grado di aumentare sensibilmente la capacità organizzativa e produttiva delle stesse nei confronti di altri competitor locali e nazionali, nonché esteri. Tale piattaforma oltre ad essere dedicata a tutte le imprese, sarà integrabile in maniera particolare nel settore turismo con la presenza gratuita, inclusa per un anno, sulla piattaforma internazionale TimeinEurope (www.timeineurope.com) , attraverso la quale si amplificherà ulteriormente la capacità promozionale delle imprese e del territorio di Sennori, sotto il profilo turistico. Le informazioni prodotte dal Centro Servizi turistici, legate al progetto Sennori ospitale, potranno essere distribuite come contenuti esterni sotto forma di abilitazione di un flusso xml o pagine HTML dinamiche, verso siti esterni che possano essere interessati alle medesime.

A.T.I. Sinergie – Bureau System	Release 3.6
Si rilascia il presente ai singoli soggetti da coinvolgersi nella azione locale del Comune di Sennori, ai fini di chiarimento procedurale, ogni altro utilizzo di questo documento sarà perseguito come previsto da normativa (D.Lgs. 196/03)	

Progetto piattaforma interattiva (Abstract)	Comune di Sennori
 Sennori On Line	Pag.17

Sarà con la presente azione realizzata l'infrastruttura di cooperazione e le diramazioni applicative per fare interagire le seguenti aree tematiche della piattaforma:


- ❑ **Area Contenuti per i cittadini;**
- ❑ **Area Contenuti per le imprese**
- ❑ **Area di promozione turistica**
- ❑ **Area di controllo ed amministrazione**
- ❑ **Piattaforma di E-Commerce**
(add-in sotto forma di web service per un anno, rinnovabile in forma gratuita, assistenza esclusa)
- ❑ **Piattaforma SUAP**
(add in sotto forma di web service per un anno, , rinnovabile in forma gratuita, assistenza esclusa)
- ❑

Integrazione piattaforma gestionale Comune.
--

- **Descrizione:**

L'indirizzo di unificazione della piattaforma gestionale della P.A. locale, rappresenta la ricerca di una semplificazione informativa e della riduzione dei costi operativi delle applicazioni. il Comune è attualmente in una situazione di una carenza applicativa gestionale , alla quale lo stesso sta in questi mesi sopperendo, strutturando una gara specifica di fornitura. Il supporto del Centro servizi, sarà in termini di apertura all'eventuale flusso documentale, attivabile dalla nuova piattaforma gestionale verso i servizi web, per consentire al Comune la necessaria interattività di servizio, utilizzabile sino a livello 4 grazie ad al contestuale servizio di transazione economica che sarà possibile attivare, per consentire il pagamento on line di tariffe, una volta terminata la procedura on line di richiesta, come da singoli procedimenti previsti.

A.T.I. Sinergie – Bureau System	Release 3.6
Si rilascia il presente ai singoli soggetti da coinvolgersi nella azione locale del Comune di Sennori, ai fini di chiarimento procedurale, ogni altro utilizzo di questo documento sarà perseguito come previsto da normativa (D.Lgs. 196/03)	

Progetto piattaforma interattiva (Abstract)	Comune di Sennori
 Sennori On Line	Pag.18

Formazione di giovani locali per lo sviluppo di professionalità residenti e funzionari della P.A., in grado di governare i servizi e pubblicare le informazioni.

Descrizione:

Ciclo formativo mirato a formare ed occupare, all'interno del completo arco di periodo disponibile di 18 mesi, esclusi i tempi di selezione ed approvvigionamento dei primi due mesi di attività, le professionalità locali per l'efficienza del Centro Servizi, ed il governo dell'innovazione, volta all'indipendenza gestionale.

Per la selezione dei giovani si osserveranno condizioni di pari opportunità, le quali in cascata verranno applicate anche a tutti i servizi erogati.

Il corso sarà erogato a giovani locali selezionati con apposito bando nella prima fase dell'attuazione progettuale e resi disponibili al Comune, per le attività oggetto della fornitura, continuamente formate e supportate dall'A.T.I.. La formazione sarà facilmente ristrutturabile per essere replicata in cascata su un secondo livello locale costituito dai partner locali pubblici o privati che potranno interagire con la piattaforma oltre ai funzionari comunali.

La formazione specifica verterà principalmente sulle seguenti tematiche.

- Sviluppo locale e sistema dei finanziamenti regionali/nazionali/comunitari
- Marketing territoriale
- Modello e metodi di comunicazione per la P.A.
- Informatica (aspetti gestionali della piattaforma)

A.T.I. Sinergie – Bureau System	Release 3.6
Si rilascia il presente ai singoli soggetti da coinvolgersi nella azione locale del Comune di Sennori, ai fini di chiarimento procedurale, ogni altro utilizzo di questo documento sarà perseguito come previsto da normativa (D.Lgs. 196/03)	

Progetto piattaforma interattiva (Abstract)	Comune di Sennori
 Sennori On Line	Pag.19

3. Miglioramenti funzionali/organizzativi

Le problematiche legate all'introduzione dell'e-Government nella P.A. locale, principalmente non sono solo di natura tecnologica, ma spesso legate a problemi di management e predisposizione culturale.

Per ottenere un'azione di successo, nei confronti delle premesse, è quindi necessario prevedere una serie di attività, volte a prevenire e gestire le criticità di progetto, per giungere ad una corretta conduzione, ovvero:

- a) Analisi specifica delle attuazioni relative alle altre attività di innovazione sul territorio, attualizzate al momento di start up di Sennori on line, prevista nelle azioni di project management.
- b) Coinvolgimento degli amministratori locali e della dirigenza, per la conduzione dell'innovazione.
- c) Formazione dei funzionari preposti al governo degli strumenti e formazione dei giovani locali per creare un'azione di supporto che non si fermi al solo periodo di attuazione, ma che trovi spazi economici per rendere dinamica l'attività di base, realizzata con le infrastrutture previste.
- d) Assistenza tecnica di processo, per affiancare la P.A. e generare con il centro servizi processi di indipendenza gestionale sulle attività.

Queste azioni generano a loro volta dei processi specifici, quali :

1. Verifica dei flussi informativi interni alla P.A. per beneficiare della condivisione di piattaforma.
2. Affiancamento alle attività previste regionali di e-government, in termini di total quality progettuale ed attuativa.

A.T.I. Sinergie – Bureau System	Release 3.6
Si rilascia il presente ai singoli soggetti da coinvolgersi nella azione locale del Comune di Sennori, ai fini di chiarimento procedurale, ogni altro utilizzo di questo documento sarà perseguito come previsto da normativa (D.Lgs. 196/03)	

Progetto piattaforma interattiva (Abstract)	Comune di Sennori
 Sennori On Line	Pag.20

3. Condivisione delle nuove porte di dominio con la struttura informatica dei Comuni eventuali da collegare per il principio del riuso ed ottimizzazione della piattaforma, per migliorare la quantità e qualità delle informazioni da gestire sulla rete telematica;
4. Attivazione del canale di comunicazione con i cittadini e le imprese, per aggiornare l'utenze su tutte le informazioni di interesse sul territorio

Affinché si ottengano i necessari miglioramenti funzionali ed organizzativi, è stata prevista, nell'azione progettuale, una forte azione di project management, che proseguirà come assistenza tecnica anche nella fase successiva di conduzione.

Il concetto di cooperazione comprende, aldilà degli strumenti informatici che la rendono possibile, una condivisione culturale dell'organizzazione delle risorse, dove ogni membro della stessa è parte di un sistema organico e funzionale alla creazione e condivisione di contenuti.


Il fatto di poter produrre contenuti secondo schemi comuni ed allo stesso tempo ampliare le proprie risorse, con contributi inseriti da altri membri del circuito, è un'organizzazione nuova per molti Enti locali.

Per tale ragione vi deve essere un'efficiente opera di supporto organizzativo da parte del Centro Servizi, per la mappatura e catalogazione dei contenuti da inserire, con una presenza capillare all'interno di ogni organizzazione, per verificare i processi interni di produzione ed approvvigionamento dei dati, in particolare nel momento di start up dell'architettura.

1. Metodologie di condivisione delle informazioni

- Attivazione di una cooperazione informativa tra i settori comunali (nodi di servizio), e le piattaforme tecnologiche degli Enti partecipanti la produzione dei contenuti, attraverso l'utilizzo di tecnologie "Open Source".
- Allineamento tecnologico dei nodi informativi di servizio del coordinamento.
- Attivazione dei flussi per la piattaforma Comunale, ed integrazione con le altre eventuali piattaforme sviluppate o in corso di sviluppo in ambito territoriale.
- Abilitazione dei flussi xml per il content provisioning secondo le richieste.

A.T.I. Sinergie – Bureau System	Release 3.6
Si rilascia il presente ai singoli soggetti da coinvolgersi nella azione locale del Comune di Sennori, ai fini di chiarimento procedurale, ogni altro utilizzo di questo documento sarà perseguito come previsto da normativa (D.Lgs. 196/03)	

Progetto piattaforma interattiva (Abstract)	Comune di Sennori
 Sennori On Line	Pag.21

2. Metodologie di controllo

- ❑ Standardizzazione dei sistemi di monitoraggio e controllo sull'attuazione progettuale tra Enti.
- ❑ Pubblicazione continua in apposita area intranet, dei report relativi alle linee di attività.
- ❑ Analisi settimanale delle risultanze riferite alle azioni, e verifica della rispondenza alle aspettative ed indicazioni progettuali.
- ❑ Analisi mensile sull'allineamento del coordinamento rispetto alle disposizioni progettuali.


Dal punto di vista del miglioramento funzionale, l'obiettivo è di portare ai cittadini e alle imprese un insieme molteplice di servizi (come ad esempio servizi sulle tematiche normative, opportunità di finanziamenti, innovazione, servizi territoriali, previdenziali e sanitari, culturali, secondo le disponibilità anche delle altre piattaforme di contenuti nazionali e regionali), e fornire supporto e servizi agli enti locali per lo svolgimento dei loro compiti istituzionali, attraverso la connessione con i servizi di e-government regionali quando disponibili. In ogni caso sarà fondamentale, il supporto con tutte le azioni necessarie, dai front office locali, per la distribuzione delle informazioni, verso tutta la popolazione che non sia in grado di accedere alla rete, per mezzo di supporti cartacei, de visus one to one, e/o attraverso seminari locali di informazione.

I principali benefici dell'intervento riguardano il risvolto occupazionale dei servizi, e quindi la capacità dei medesimi di creare valore aggiunto ed attrazione di investimenti sul territorio.

Parallelamente sono perseguiti una serie ulteriore di obiettivi :

- ❑ riduzione di alcune delle condizioni di disagio territoriale;
- ❑ rispetto delle pari opportunità
- ❑ riduzione dell'isolamento delle popolazioni e del mercato locali rispetto ai contesti esterni;
- ❑ creazione di condizioni più favorevoli per l'impianto, il mantenimento e lo sviluppo di attività imprenditoriali;
- ❑ miglioramento della capacità degli enti locali e delle P.A. di governo del territorio;
- ❑ miglioramento della qualità del rapporto fra P.A. e cittadini;

A.T.I. Sinergie – Bureau System	Release 3.6
Si rilascia il presente ai singoli soggetti da coinvolgersi nella azione locale del Comune di Sennori, ai fini di chiarimento procedurale, ogni altro utilizzo di questo documento sarà perseguito come previsto da normativa (D.Lgs. 196/03)	

Progetto piattaforma interattiva (Abstract)	Comune di Sennori
 Sennori On Line	Pag.22


Di fondamentale importanza il livello di integrazione e riuso di questa piattaforma, che sarà proposta, a seguito dell'investimento a tutti i Comuni della Sardegna, di modo che gli stessi possano continuamente amplificare le possibilità di comunicazione e di replicazione delle azioni di content provisioning. Queste amplierebbero ad ogni passaggio, di riuso, l'intero sistema, creando le sinergie necessarie al raggiungimento di questi obiettivi con costi economicamente sostenibili, ed integrando la cooperazione verso altri servizi di terze parti pubbliche (ministeri, regione, altri enti locali) e private.

Riassumendo, ecco una tabella con il sunto di alcune variabili

Schema dei miglioramenti funzionali/organizzativi

Azione	Miglioramento funzionale	Miglioramento organizzativo	Utenza
Project Management Sennori On Line	Efficienza operativa per l'adozione degli schemi di management e controllo	Trasferimento della qualità progettuale sul modello organizzativo della P.A.	Amministratori, dirigenti, funzionari, imprese, cittadini,
Centro Servizi	Efficienza comunale per attività in questo momento non strutturate, derivanti da reali esigenze	Offerta strutturata di servizi a cittadini ed imprese, trasparenza amministrativa, migliore capacità di sviluppo locale	Amministratori, dirigenti, funzionari, imprese, cittadini,
Piattaforma applicativa	Creazione e condivisione dei flussi informativi di comunicazione e content provisioning	Disponibilità di "porte di dominio", attraverso le quali veicolare la comunicazione in maniera coordinata e strutturata	Amministratori, dirigenti, funzionari, imprese, cittadini,
Content provisioning	Utilizzo di canali preimpostati per	Architettura orizzontale sulle responsabilità	Amministratori, dirigenti, funzionari,

A.T.I. Sinergie – Bureau System	Release 3.6
Si rilascia il presente ai singoli soggetti da coinvolgersi nella azione locale del Comune di Sennori, ai fini di chiarimento procedurale, ogni altro utilizzo di questo documento sarà perseguito come previsto da normativa (D.Lgs. 196/03)	

Progetto piattaforma interattiva (Abstract)	Comune di Sennori
 Sennori On Line	Pag.23

	produrre e distribuire nel settore turismo ed in generale per la dinamica dei contenuti	delle informazioni, e possibilità di amplificazione e condivisione delle stesse	imprese, cittadini, Ente
Piattaforma E-Commerce	Strumenti per migliorare la competitività delle imprese locali, e promuovere i prodotti tipici	Unico standard territoriale, condivisione comune dei metodi di accesso al sistema	Imprese, cittadini
Formazione P.A.	Aggiornamento dei funzionari preposti al governo degli strumenti	Acquisizione da parte della P.A. dell'organizzazione gestionale ed applicativa	Amministratori, dirigenti, funzionari,
Formazione giovani centro servizi	Attivazione di un nucleo locale di sviluppo locale che possa essere anche di supporto per le attività realizzate	Disponibilità di un centro locale competente per la realizzazione di attività in outsourcing difficilmente realizzabili internamente alla P.A.	Giovani del centro servizi

A.T.I. Sinergie – Bureau System	Release 3.6
Si rilascia il presente ai singoli soggetti da coinvolgersi nella azione locale del Comune di Sennori, ai fini di chiarimento procedurale, ogni altro utilizzo di questo documento sarà perseguito come previsto da normativa (D.Lgs. 196/03)	

Progetto piattaforma interattiva (Abstract)	Comune di Sennori
 Sennori On Line	Pag.24

4. Ruoli e gestione del progetto

Dal punto di vista organizzativo, un aspetto rilevante è certamente quello relativo al **Sistema di Governo (SG)** degli interventi previsti e dei rapporti fra i soggetti che a diverso titolo svolgono una funzione nel processo d'implementazione. La finalità del Sistema di Governo è quella di generare apprendimento, applicando le logiche della *learning organization* al progetto, realizzando così la prospettiva di stakeholders che apprendono, cioè condividono e socializzano problematiche, soluzioni, interi sistemi di valori, proprio perché si predispongono ed organizzano a farlo.

Dal punto di vista territoriale e “politico-strategico”, l'implementazione sarà determinata e condotta, nelle sue scelte fondamentali, da un **Gruppo Tecnico-Amministrativo (GT)**, formato dal Direttore dei Lavori per l'Amministrazione, un eventuale altro riferimento tecnico dell'Amministrazione, il rappresentante del Team di Progetto (Project Manager) e presieduto dal Sindaco.

Il GT è responsabile del raggiungimento degli obiettivi generali e specifici del Progetto. Assume le funzioni di coordinamento, utilizza i dati che provengono dal monitoraggio per la valutazione in itinere, sommativa ed ex post, modifica se è necessario obiettivi, attività, struttura del progetto con il consenso dell'amministrazione.

Lo stesso è affiancato dai responsabili tecnici. Il livello di responsabilità è costituito, in base agli obiettivi specifici e risultati attesi con funzioni riguardanti il monitoraggio fisico, finanziario, procedurale (milestones).

Si riunisce almeno una volta al mese per esaminare lo stato di avanzamento dell'intero progetto e per adottare tutte quelle decisioni e misure volte a consentire l'ottimizzazione delle risorse per il conseguimento degli obiettivi.

E' previsto almeno un "*briefing*" settimanale, on line o fisico tra il Project Manager ed il Direttore dei Lavori.

A.T.I. Sinergie – Bureau System	Release 3.6
Si rilascia il presente ai singoli soggetti da coinvolgersi nella azione locale del Comune di Sennori, ai fini di chiarimento procedurale, ogni altro utilizzo di questo documento sarà perseguito come previsto da normativa (D.Lgs. 196/03)	

Progetto piattaforma interattiva (Abstract)	Comune di Sennori
 Sennori On Line	Pag.25

Rappresentanti Utente

E' prevista la partecipazione programmata (in opportune "sessioni di lavoro" attivate in funzione delle diverse fasi progettuali), della figura dei rappresentanti di una specifiche aree funzionali delle Amministrazioni e degli Enti partecipanti al Progetto, che hanno la responsabilità di partecipare alla migliore definizione delle esigenze operative dell'area stessa. Collaborano con il Project Manager nella definizione dei piani di lavoro di competenza

Competenze tecniche

Management:

Esperienza pluriennale processi di sviluppo locale , innovazione e governo di azioni condivise tra Enti nel territorio

Dichiarata conoscenza delle esigenze territoriali e delle specifiche locali.

Esperienze in azioni di assistenza tecnico-organizzativa per la P.A.L.

Esperienza nella creazione ed attuazione di modelli formativi in ambienti ad alto impatto tecnologico ed ambientale.

Tecnologiche:

Esperienze di configurazione relative ad architetture informatiche anche complesse,

Esperienze specifiche di configurazioni ed installazioni per la P.A. locale.

Esperienze di sviluppo software open source, per la pubblica amministrazione, con precedenti esperienze in azioni di sviluppo locale e processi di cooperazione .

Capacità documentata di formazione con strumenti informatici, idonee strutture locali per la formazione.

Esperienza pluriennale di produzione/distribuzione contenuti in ambito turistico e di sviluppo in ambiente web.

Esperienza pluriennale sviluppo applicazioni con utilizzo di database SQL e pubblicazione dinamica di dati.

A.T.I. Sinergie – Bureau System	Release 3.6
Si rilascia il presente ai singoli soggetti da coinvolgersi nella azione locale del Comune di Sennori, ai fini di chiarimento procedurale, ogni altro utilizzo di questo documento sarà perseguito come previsto da normativa (D.Lgs. 196/03)	

Progetto piattaforma interattiva (Abstract)	Comune di Sennori
 Sennori On Line	Pag.26

Territoriali:

La struttura di assistenza deve, per efficienza organizzativa avere sede legale in Sardegna, e possibilmente utilizzare del personale, localmente disponibile, per garantire continuità di servizio e rapidi tempi di risposta.

Si ritiene idoneo che il personale eventualmente da utilizzarsi per le azioni specifiche, con adeguati profili curriculari, conosca al meglio il territorio, per non incorrere in problemi di errate valutazioni, per le brevi tempistiche di attuazione previste nel progetto.

5. Piano di esercizio

5.1 L'organizzazione

Nell'ambito del progetto i soggetti destinati ad avere la responsabilità della gestione del sistema sono:

- l'Amministrazione appaltante
- Il Centro Servizi

Ad ognuno dei soggetti farà riferimento un responsabile tecnico con ruoli e responsabilità definiti nella documentazione tecnica che il partner tecnologico definirà durante le fasi di progettazione del sistema.

5.2 I servizi

L'Esercizio dei Servizi (Conduzione e Gestione del Sistema) verrà progettato, attivato, gestito e misurato secondo il modello del ciclo di vita dei servizi rappresentato nella figura seguente.

A.T.I. Sinergie – Bureau System	Release 3.6
Si rilascia il presente ai singoli soggetti da coinvolgersi nella azione locale del Comune di Sennori, ai fini di chiarimento procedurale, ogni altro utilizzo di questo documento sarà perseguito come previsto da normativa (D.Lgs. 196/03)	

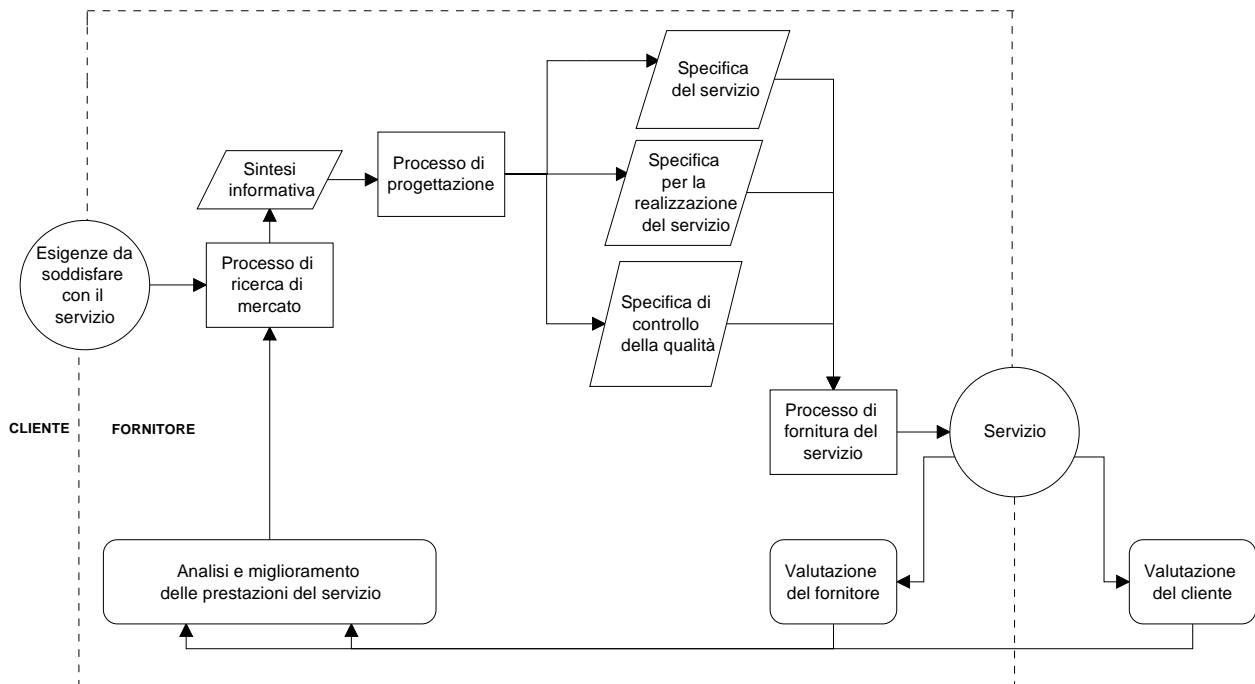


Figura 4. Ciclo della Qualità dei Servizi (fonte ISO 9004-2)

Le attività erogate durante la fase di conduzione e gestione del sistema dei servizi applicativi sono di seguito specificati.

5.2.1 Servizi di management

- **Assistenza Tecnica** sui servizi previsti nel progetto: Help-Desk in orario lavorativo (9.00-13.00/15.00-18.00) nei giorni lavorativi.
- **Assistenza via mail**

Progetto piattaforma interattiva (Abstract)	Comune di Sennori
 Sennori On Line	Pag.28

5.3 Le economie di scala e la realizzazione dell'ambiente di esercizio

Le economie di scala che verranno conseguite con il progetto sono rilevanti: infatti le attività di esercizio del Progetto **SENNORI ON LINE** si inquadrano nelle attività di coordinamento di tutti i servizi di front office comunali e del servizio URP

L'ambiente di esercizio rappresenterà quindi tutti i settori di competenza comunale

6. Piano di monitoraggio

Il presente Piano di Monitoraggio ha lo scopo di supportare il controllo, in ogni momento del ciclo di vita del progetto, della conformità tra i risultati raggiunti e gli obiettivi previsti. Il Piano di Monitoraggio evidenzia quanto già riportato nel precedente Piano di Lavoro, relativamente alle milestone ed ai deliverable previsti.

Il Piano di Monitoraggio sarà supportato, così come l'attività di Project Management, dal Sistema di Monitoraggio e Valutazione del progetto .

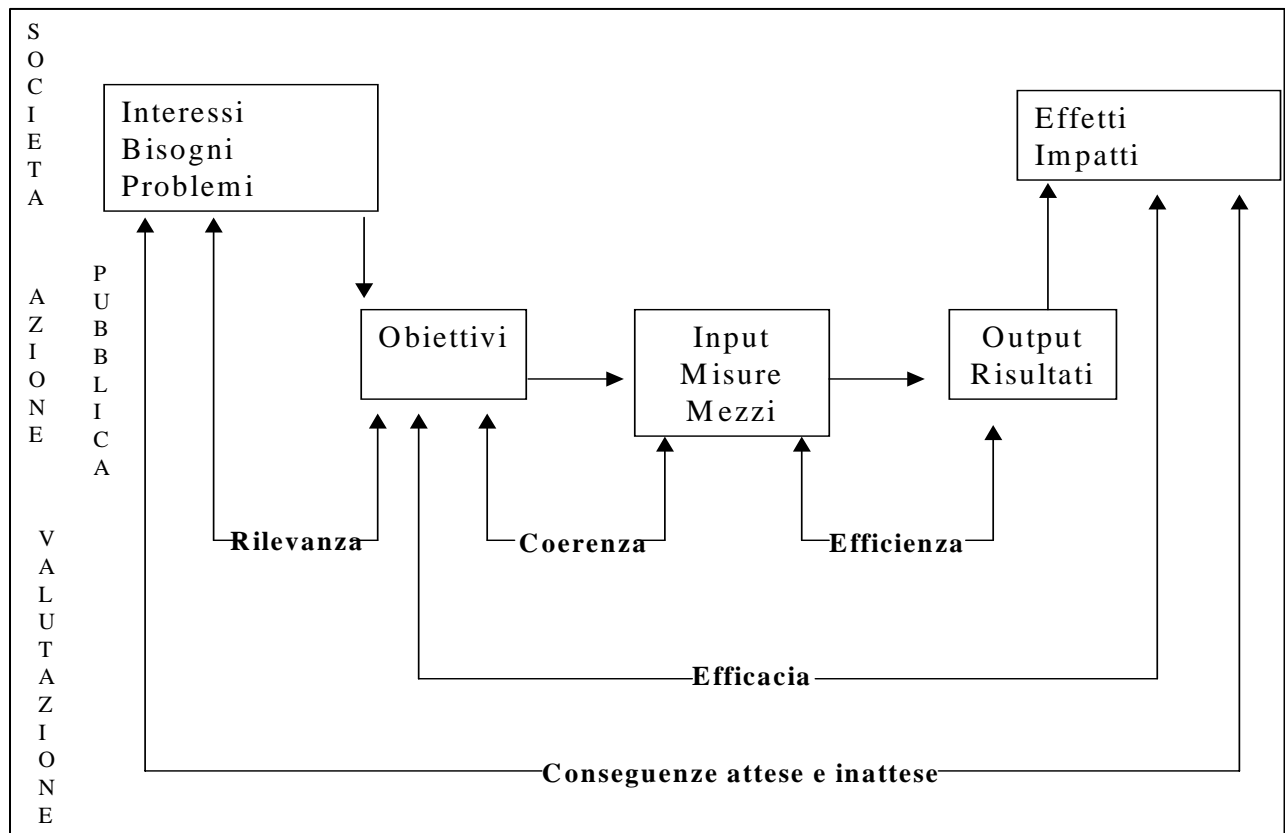
Il sistema di Monitoraggio e Valutazione avrà quale punto di riferimento lo schema elaborato nell'ambito del programma **MEANS** dell'Unione Europea "Evaluating socio-economic programmes" che, negli anni '90 ha "consolidato" la materia M&V in un manuale in uso presso le Direzioni Generali dell'Unione Europea.

Il *framework* di riferimento sarà il seguente:

La rilevazione di monitoraggio riguarderà la realizzazione degli interventi sotto il punto di vista:

- **Fisico** (Stato di avanzamento dei prodotti e dei servizi finanziati)
- **Procedurale** (Analisi dei processi di erogazione dei benefici pubblici, con individuazione delle *milestones*, i punti di snodo cruciali nell'ottenimento dei risultati)
- **Finanziario** (Stato dei pagamenti effettuati in relazione all'avanzamento degli interventi);

A.T.I. Sinergie – Bureau System	Release 3.6
Si rilascia il presente ai singoli soggetti da coinvolgersi nella azione locale del Comune di Sennori, ai fini di chiarimento procedurale, ogni altro utilizzo di questo documento sarà perseguito come previsto da normativa (D.Lgs. 196/03)	



7. Fabbisogno Formativo

I Servizi verso l'utenza, e l'Applicazione generale, relativa alla piattaforma di base sulla cooperazione applicativa, fornita da SENNORI ON LINE, indicano che l'esigenza formativa sulle attività sia fortemente necessaria, e nelle logiche progettuali è strutturata con due indirizzi.

La logica relativa ai due livelli è determinata in base a precise volontà di massima interazione, in primo luogo in base al coinvolgimento dei funzionari dell'amministrazione locale, i quali devono assumere piena capacità di governo dell'innovazione, per fornire una efficiente risposta in termini di risultati operativi, in secondo luogo con la preparazione dei giovani del centro servizi, che sono più vicino in questo caso all'utenza, ed all'applicazione, dovendo con la stessa interagire, ne devono conoscere tutti gli aspetti funzionali ed esecutivi.

Progetto piattaforma interattiva (Abstract)	Comune di Sennori
 Sennori On Line	Pag.30

Per l'utenza locale, cittadini, imprese, sono previste attività seminari che consentano un avvicinamento culturale al metodo di fruizione ed interazione con i contenuti, mirato al raggiungimento degli obiettivi operativi e di coinvolgimento.

La Formazione, alla quale spetta il compito più delicato di trasferire a questa tipologia di utenti le nuove modalità di lavoro e trasmettere il cambiamento, è la cartina di tornasole del progetto: il grado di accettazione del sistema è immediatamente percepito dai risultati della formazione e, solo se i contenuti didattici e di cambiamento da questa assicurati, sono adeguati agli obiettivi da raggiungere, si può garantire una messa in esercizio sicura ed efficace.

7.1 Struttura generale dell'intervento formativo

La proposta progettuale caratterizzata da una forte connotazione di formazione sulla gestione e l'utilizzo del sistema e dei servizi.

Per lo strato di base, relativo alla piattaforma di cooperazione, in risposta ai fabbisogni sopra evidenziati, la struttura dell'intervento formativo si articola verso due indirizzi:

Primo indirizzo: formazione dei funzionari per la conduzione dell'innovazione.

Affinché la struttura operativa si strutturi ed operi in maniera corretta, è necessario che la parte operativa conosca gli aspetti di processo che portano alle semplificazioni nei procedimenti ed all'ottenimento di vantaggi generali e specifici dell'Ente.

Secondo indirizzo: formazione dei giovani del centro servizi preposti alle interazioni con le applicazioni.

Questo livello è fondamentale per il funzionamento corretto del Centro e della piattaforma allo stesso collegata, in questo caso il processo formativo è focalizzato sulla conoscenza dei servizi ed la loro funzionalità, e nello specifico, riferito alla integrazione degli stessi nella piattaforma e nella trasmissione dei contenuti verso le piattaforme dedicate.

A.T.I. Sinergie – Bureau System	Release 3.6
Si rilascia il presente ai singoli soggetti da coinvolgersi nella azione locale del Comune di Sennori, ai fini di chiarimento procedurale, ogni altro utilizzo di questo documento sarà perseguito come previsto da normativa (D.Lgs. 196/03)	

Progetto piattaforma interattiva (Abstract)	Comune di Sennori
 Sennori On Line	Pag.31

L'Amministrazione, in sintesi, sta investendo su figure di riferimento per:

- agevolare il processo di accettazione del nuovo sistema tecnologico ed organizzativo;
- orientare opportunamente le azioni informative e formative;
- Mantenere le competenze e svilupparne di nuove a livello locale

La seguente tabella riporta i dati salienti relativi ai temi dei percorsi formativi e di supporto destinati ai referenti che verranno individuati.

Aree formative	Contenuti di massima della formazione e del supporto	Durata (gg)
Sviluppo di servizi Di sviluppo locale (P.A.)	<ul style="list-style-type: none"> ▪ Sviluppo locale ▪ Finanziamenti ▪ Comunicazione 	200
Piattaforma di comunicazione e content provisioning (P.A.)	<ul style="list-style-type: none"> ▪ Informatica ▪ Livelli di servizio della piattaforma ▪ Sistemi di controllo e gestione ▪ Metodi di produzione dei contenuti ▪ Interazione nei servizi di comunicazione 	132

Operativamente si intendono formare le 4 persone selezionate per il Centro Servizi, e almeno un dipendente comunale (massimo 2) per ogni settore del Comune, a garanzia di un'efficienza procedurale importante in base all'azione prevista .

Per l'organizzazione ed il materiale fornito, potranno essere previsti dei cicli successivi di nuovi operatori derivanti dal riuso, formati direttamente in cascata dai giovani del centro servizi, per ottenere ancora ulteriori economie di scala.

A.T.I. Sinergie – Bureau System	Release 3.6
Si rilascia il presente ai singoli soggetti da coinvolgersi nella azione locale del Comune di Sennori, ai fini di chiarimento procedurale, ogni altro utilizzo di questo documento sarà perseguito come previsto da normativa (D.Lgs. 196/03)	